



STAI AR-RIDHO
BAGANSIAPIAPI

PEDOMAN PENERIMAAN MAHASISWA BARU SEKOLAH TINGGI AGAMA ISLAM (STAI) AR-RIDHO BAGANSIAPIAPI

Di Susun Oleh :
**STAI AR-RIDHO
BAGANSIAPIAPI**

Jl. Kecamatan No. 09
Labtabes, Bagansiapiapi, Rohil, Riau

KATA PENGANTAR

Buku panduan penerimaan mahasiswa baru ini dibuat dengan tujuan untuk lebih memperjelas dan lebih dipahami oleh calon mahasiswa baru yang ingin melanjutkan studi di Sekolah Tinggi Agama Islam (STAI) Ar-ridho Bagansiapiapi. Buku panduan ini berisi tentang informasi umum dan pedoman yang menyangkut pendaftaran, jalur penerimaan mahasiswa baru, ketentuan registrasi, mahasiswa baru. Kami menyadari pembuatan buku panduan ini belum sepenuhnya sempurna, sehingga masukan yang membangun dipersilahkan untuk kesempurnaan buku panduan.

Bagansiapiapi, 01 November 2021
Disahkan oleh,
Ketua STAI



Budi Setiawan, M.Pd.
NIDN. 2125057701

INFORMASI UMUM

Website Penerimaan Mahasiswa Baru Sekolah Tinggi Agama Islam (STAI) Ar-ridho Bangansiapi

- Website resmi kampus : <http://share.google/cxx04zoepEWI5ws9i>
- Website Penerimaan Mahasiswa Baru : <http://share.google/cxx04zoepEWI5ws9i>

Email Resmi

Bagi pendaftaran online semua informasi akan dikirimkan melalui email resmi dengan alamat: staiaridho10@@gmail.com

Pengumuman Hasil Seleksi

- Website: <http://share.google/cxx04zoepEWI5ws9i>

Institut Keislaman Tuah Negeri Pelalawan

Alamat: Jl. Lintas Timur Riau-Jambi, Desa Dusun Tua Kec. Pangkalan Lesung, Kab. Pelalawan, Riau

Website: <http://share.google/cxx04zoepEWI5ws9i>

Email: staiaridho10@@gmail.com

SYARAT PENDAFTARAN

Persyaratan Umum

- Bagi WNI fotokopi KTP yang masih berlaku (1 lembar)
- Bagi WNA fotokopi paspor yang masih berlaku (1 lembar)
- Fotokopi Kartu Keluarga (1 lembar)
- Melampirkan fotokopi Akta Kelahiran (2 lembar)
- Fotokopi Ijazah Terakhir yang disahkan/Surat Keterangan Duduk di kelas XII (1 lembar)
- Pas foto ukuran 3x4cm (2 lembar)
- Bukti prestasi (khusus jalur prestasi)
- Transkrip Nilai Sementara (khusus jalur pindahan)
- Mengisi Formular Pendaftaran secara manual/online:
<http://share.google/cxx04zoepEWI5ws9i>

Persyaratan Jalur Prestasi

- Bidang akademik: Peringkat 1 – 10 (lampirkan copy raport kelas X – XII)
- Non akademik (seni maupun olahraga): Juara I, II, III tingkat Kota, Provinsi, atau Nasional

Kriteria & Persyaratan Mahasiswa Pindahan/Transfer

Kriteria

- Berasal dari Perguruan Tinggi dan Transkrip Nilai Akademik dari Perguruan Tinggi Asal
- Terdaftar di Pangkalan Data Pendidikan Tinggi (PD-DIKTI) dengan status “Mengundurkan Diri”
- Tidak dinyatakan sebagai Mahasiswa Drop-Out dari Perguruan Tinggi Asal
- Indeks Prestasi Kumulatif (IPK) dari Perguruan Tinggi Asal minimal 3.00 skala 4.00
- Berkelakuan baik dan tidak dalam ketergantungan narkoba
- Mendapat persetujuan dari Rektor Perguruan Asal berdasarkan Surat Permohonan Pindah Kuliah yang diajukan Calon Mahasiswa

Persyaratan

- Menunjukkan Surat Pindah dan Transkrip Nilai Akademik asli
- Melampirkan fotokopi Surat Pindah yang dilegalisir (3 lembar)
- Melampirkan fotokopi Transkrip Nilai yang dilegalisir (3 lembar)
- Membawa materai 10.000 (3 lembar)

1. Penerimaan Mahasiswa Baru Sekolah Tinggi Agama Islam (STAI) Ar-ridho Bagansiapiapi

STAI Ar-ridho Bagansiapiapi menerima calon mahasiswa baik yang berkategori mahasiswa baru ataupun mahasiswa transfer. Yang dimaksud mahasiswa baru atau calon mahasiswa yang berasal dari lembaga pendidikan setingkat dibawah pendidikan tinggi yakni setingkat STLA/sederajat. Sedangkan mahasiswa transfer adalah calon mahasiswa yang pindah dari lembaga pendidikan tinggi yang lain. Transfer dikategorikan sebagai mahasiswa transfer dari perguruan tinggi lain atau transfer antar program studi yang berada dibawah naungan Sekolah Tinggi Agama Islam (STAI) Ar-ridho Bagansiapiapi.

Dimulai tahun akademik 2021, Sekolah Tinggi Agama Islam (STAI) Ar-ridho Bagansiapiapi melaksanakan sistem pendaftaran penerimaan mahasiswa melalui sistem online. Artinya seluruh tata administrasi dapat dilakukan secara online oleh calon mahasiswa baru.

Kebijakan umum Penerimaan Mahasiswa Baru Sekolah Tinggi Agama Islam (STAI) Ar-ridho Bagansiapiapi adalah sebagai berikut:

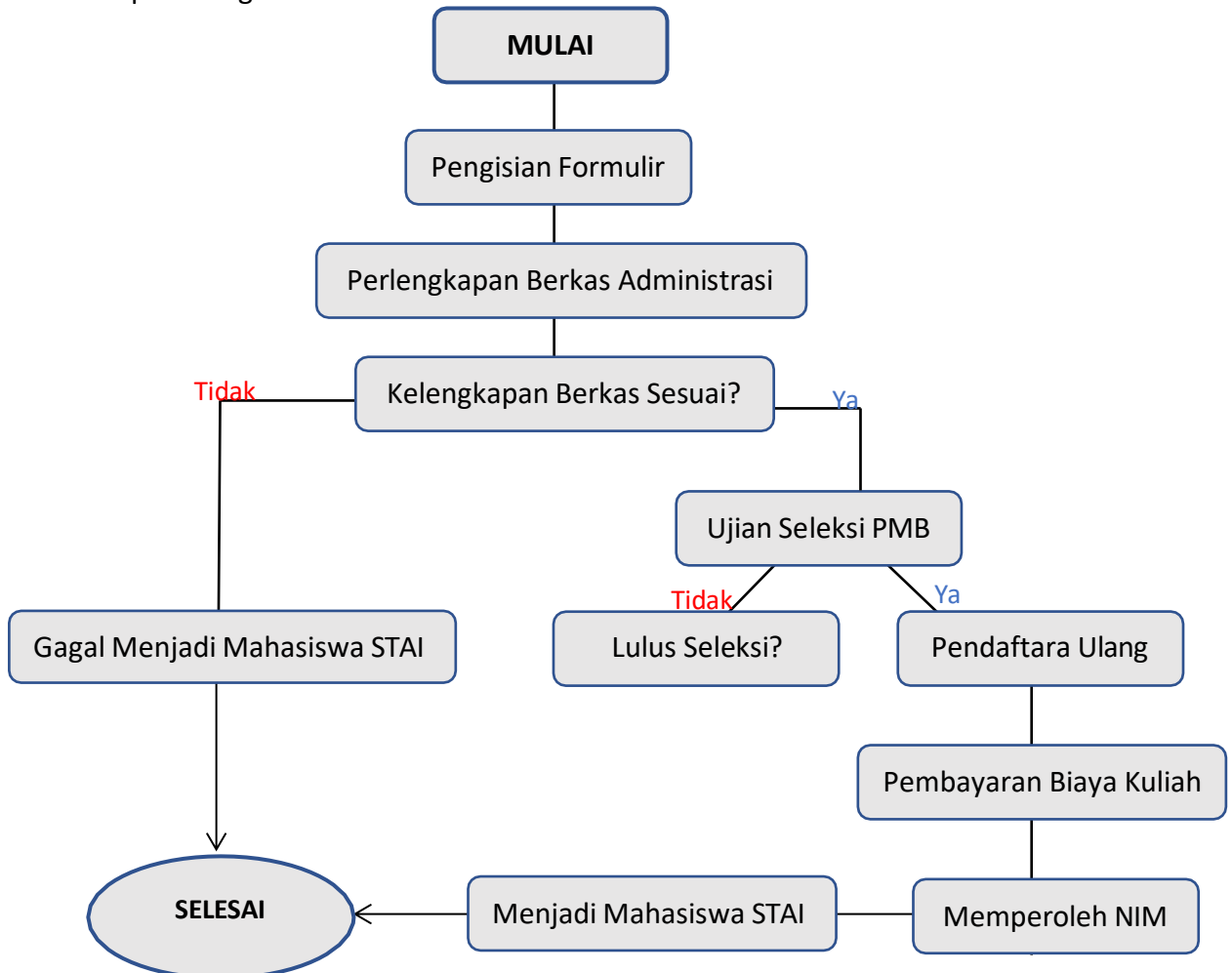
- 1.1 Penerimaan Mahasiswa Baru Sekolah Tinggi Agama Islam (STAI) Ar-ridho Bagansiapiapi diselenggarakan dengan prinsip adil dan tidak diskriminatif yaitu tidak membedakan asal daerah calon mahasiswa, jenis kelamin, suku, agama, ras, antar golongan (SARA), umur, kedudukan social, latar belakang politik, dan tingkat kemampuan ekonomi calon mahasiswa, dengan tetap memperhatikan potensi calon mahasiswa dan kekhususan perguruan tinggi, untuk pertimbangan dari segi ideologi dan politik, bukan menjadi pertimbangan utama karena hak politik seseorang sudah dijamin oleh Undang-undang dan aturan hukum yang berlaku di Indonesia;

- 1.2 Calon mahasiswa yang menyandang disabilitas atau cacat fisik tetap diperkenankan untuk mengikuti seleksi Penerimaan Mahasiswa Baru yang diselenggarakan oleh Sekolah Tinggi Agama Islam (STAI) Ar-ridho Bagansiapiapi selama ada motivasi dan kemauan yang kuat dari calon mahasiswa bersangkutan untuk menyelesaikan studinya di Sekolah Tinggi Agama Islam (STAI) Ar-ridho Bagansiapiapi;
- 1.3 Seluruh proses penerimaan mahasiswa baru (promosi, pendaftaran, seleksi, dll) pada semua program studi program sarjana dipusatkan di tingkat Universitas;
- 1.4 Seluruh kegiatan penerimaan penerimaan mahasiswa baru (promosi, pendaftaran, seleksi, dll) dilaksanakan oleh UPT Penerimaan Mahasiswa Baru (PMB) yang ditunjuk dan diangkat oleh Rektor Sekolah Tinggi Agama Islam (STAI) Ar-ridho Bagansiapiapi dengan Surat Keputusan (SK) Rektor;
- 1.5 Penetapan calon mahasiswa baru yang telah lolos seleksi dan diterima menjadi mahasiswa Sekolah Tinggi Agama Islam (STAI) Ar-ridho Bagansiapiapi dilakukan melalui Surat Keputusan (SK) Rektor Sekolah Tinggi Agama Islam (STAI) Ar-ridho Bagansiapiapi. Apabila terdapat penerimaan mahasiswa baru tidak melalui Surat Keputusan (SK) Rektor, maka status mahasiswa tersebut dinyatakan tidak sah.

2. Prosedur Penerimaan Mahasiswa Baru Sekolah Tinggi Agama Islam (STAI) Ar-ridho Bagansiapiapi

2.1 Prosedur PMB Jalur Reguler/Tes

Prosedur PMB Sekolah Tinggi Agama Islam (STAI) Ar-ridho Bagansiapiapi yaitu seperti pada diagram dibawah ini



- a. Mengisi formulir pendaftaran, baik secara offline atau online melalui website PMB STAI yaitu: <http://share.google/cxx04zoepEWI5ws9i>
- b. Calon mahasiswa melengkapi berkas administrasi PMB (offline/online).
- c. Calon mahasiswa mengikuti Ujian Seleksi PMB sesuai dengan jadwal yang diatur oleh Panitia Penerimaan Mahasiswa Baru.
- d. Bagi pendaftar (calon mahasiswa) yang tidak mengikuti Ujian Masuk/Tes maka harus segera melakukan konfirmasi pada pihak pendaftaran Penerimaan Mahasiswa Baru.
- e. Calon mahasiswa menerima hasil Ujian Seleksi PMB melalui website PMB Sekolah Tinggi Agama Islam (STAI) Ar-ridho Bagansiapiapi.
- f. Calon mahasiswa yang dinyatakan lulus melakukan pendaftaran ulang (offline/online).
- g. Setelah melakukan pendaftaran ulang, calon mahasiswa membayar biaya kuliah.
- h. Calon mahasiswa yang telah melakukan pembayaran biaya kuliah akan mendapatkan NIM dan resmi menjadi mahasiswa Sekolah Tinggi Agama Islam (STAI) Ar-ridho Bagansiapiapi.

Tata cara pengisian formulir dan pelengkapan berkas administrasi secara online, dapat dilihat pada Lampiran 1.

2.2 Prosedur PMB Jalur Prestasi

Prosedur PMB Sekolah Tinggi Agama Islam (STAI) Ar-ridho Bagansiapiapi Jalur Prestasi hamper sama dengan Jalur Reguler/Tes. Perbedaan hanya terdapat pada tidak adanya tes seleksi PMB pada Jalur Prestasi, dengan catatan calon mahasiswa harus memenuhi persyaratan untuk Jalur Prestasi PMB Sekolah Tinggi Agama Islam (STAI) Ar-ridho Bagansiapiapi.

2.3 Prosedur PMB Jalur Pindahan/Transfer

Prosedur PMB Sekolah Tinggi Agama Islam (STAI) Ar-ridho Bagansiapiapi Jalur Pindahan/Transfer yaitu:

- a. Melakukan pendaftaran online seperti pada Jalur Reguler/Tes
- b. Mengumpulkan persyaratan mahasiswa pindahan/transfer
- c. Pihak program studi melakukan konversi/alih mata kuliah
- d. Calon mahasiswa menerima hasil konversi/alih mata kuliah

3. Instrumen Penerimaan Mahasiswa Baru

Instrumen PMB Sekolah Tinggi Agama Islam (STAI) Ar-ridho Bagansiapiapi berupa formulir Isian, Tes Tertulis, dan Wawancara.

3.1 Formulir Isian Online

Formular isian dipergunakan untuk mencatat dan merekam informasi tentang biodata calon mahasiswa baru Sekolah Tinggi Agama Islam (STAI) Ar-ridho Bagansiapiapi yang mendaftarkan diri.

3.2 Tes Tertulis

Tes tertulis dapat berupa Tes Potensial Akademik (TPA).

4. Sistem Pengambilan Keputusan

Pengumuman hasil seleksi PMB Sekolah Tinggi Agama Islam (STAI) Ar-ridho Bagansiapiapi mengikuti ketentuan sebagai berikut:

- a. Dalam menentukan apakah calon mahasiswa diterima atau ditolak menjadi Mahasiswa IKTN Pelalawan, Panitia PMB Sekolah Tinggi Agama Islam (STAI) Ar-ridho Bagansiapiapi akan mengambil keputusan berdasarkan hasil tes seleksi PMB (seleksi administrasi, tes tertulis, dan wawancara);
- b. Hasil seleksi diumumkan minimal seminggu setelah calon mahasiswa mengikuti ujian seleksi PMB IKTN Pelalawan;
- c. Pengumuman hasil seleksi bersifat mutlak, dan panitia PMB tidak melayani gugatan dalam bentuk apapun oleh calon mahasiswa baru;
- d. Panitia tidak melakukan surat menyurat dengan calon mahasiswa terkait dengan pengumuman hasil seleksi ini.

5. Registrasi Mahasiswa Baru

- a. Bagi calon mahasiswa yang dinyatakan lulus ujian seleksi PMB Sekolah Tinggi Agama Islam (STAI) Ar-ridho Bagansiapiapi, maka calon mahasiswa yang bersangkutan diwajibkan melakukan registrasi atau daftar ulang sebagai mahasiswa baru Sekolah Tinggi Agama Islam (STAI) Ar-ridho Bagansiapiapi, sesuai dengan jadwal yang telah ditentukan;
- b. Apabila sampai batas waktu yang ditentukan calon mahasiswa tidak melakukan registrasi, maka yang bersangkutan dinyatakan gugur;
- c. Biaya yang harus dibayarkan pada saat registrasi sesuai dengan ketentuan pembiayaan bagi mahasiswa baru.